

Муниципальное казенное учреждение «Управление образования испалкома Азнакаевского  
муниципального района Республики Татарстан»  
Муниципальное бюджетное общеобразовательное учреждение  
«Средняя общеобразовательная школа №5 с углубленным изучением английского языка»  
города Азнакаево Азнакаевского муниципального района  
Республики Татарстан

ПРИНЯТА  
на заседании педагогического совета  
МБОУ «СОШ №5 г. Азнакаево «РТ  
Протокол № 1 от 31.08.2023 г.

УТВЕРЖДАЮ  
Директор МБОУ «СОШ №5 г. Азнакаево»  
Л.М. Султанова  
приказ № 244 от 31.08.2023 г.



## **Дополнительная общеобразовательная общеразвивающая программа «Калейдоскоп истории»**

**Направленность: туристско-краеведческая**  
**Возраст обучающихся: 12-13 лет**  
**Срок реализации: 1 год (72 часа)**

**Автор-составитель:**  
**Хабибуллина А.А.**

**АЗНАКАЕВО 2023**

## ОГЛАВЛЕНИЕ

1. Пояснительная записка \_\_\_\_\_ 3-7 стр.
2. Учебный тематический план \_\_\_\_\_ 7 стр.
3. Содержание программы \_\_\_\_\_ 8-10 стр.
4. Организационно-педагогические условия реализации программы \_\_\_\_\_ 10стр.
5. Формы аттестации контроля и оценочные материалы 10 стр.
6. Оценочные материалы \_\_\_\_\_ 11-21 стр.
7. Список литературы \_\_\_\_\_ 22 стр.
8. Календарный учебный график \_\_\_\_\_ 23-25 стр.

## Пояснительная записка.

Дополнительная общеобразовательная общеразвивающая программа «Калейдоскоп истории» туристско-краеведческой направленности составлена в соответствии с основополагающими документами:

1. Федеральный закон "Об образовании в Российской Федерации" от 29.12.2012 N 273-ФЗ.
2. Концепции развития дополнительного образования детей от 4.09.2014 №1726-р.
3. Федеральный проект «Успех каждого ребенка» в рамках Национального проекта «Образование», утвержденного Протоколом заседания президиума Совета при Президенте Российской Федерации по стратегическому развитию и национальным проектам от 03.09.2018 №10.
4. Приказ Министерства просвещения Российской Федерации от 03.09.2019 г. № 467 "Об утверждении Целевой модели развития региональных систем дополнительного образования детей".
5. Приказ Минобрнауки РФ от 27.07.2022г. № 629 «Об утверждении Порядка организации и осуществления образовательной деятельности по дополнительным общеобразовательным программам.
6. СП 2.4. 3648-20 «Санитарно-эпидемиологические требования к организациям воспитания и обучения, отдыха и оздоровления детей и молодежи», утвержденные Постановлением Главного государственного санитарного врача Российской Федерации от 28.09.2020 г. №28.

**Актуальность программы:** В последнее десятилетие усиливается интерес к истории родного края, активно разрабатываются и реализуются региональные и местные краеведческие программы. Это находит свое отражение в организации различных видов краеведческой образовательной деятельности: работе факультативов, кружков, поисковых отрядов, групп, клубов и других объединений в учреждениях образования.

Закономерным итогом краеведческой деятельности учащихся нередко становится создание музеев, выставок, экспозиций по истории, культуре и природе родного края, своего учреждения образования. Организация школьного музея - одна из лучших форм общественно-полезной работы юных краеведов-историков, объединяющая не только членов кружка, но и широкие массы учащихся, их родителей.

Музеи образовательных учреждений эффективное средство духовно-нравственного, патриотического и гражданского воспитания детей и молодежи, рекомендует образовательным учреждениям, органам управления образованием всех уровней уделять внимание педагогическим и воспитательным аспектам организации и функционирования музеев в образовательных учреждениях, осуществлять необходимое взаимодействие с органами и учреждениями культуры, местными и государственными архивами, отделениями Всероссийского общества охраны памятников истории и культуры.

Программа предполагает изучение элементарных методических приемов исследовательской, фондовой, архивной, культурно-образовательной и экспозиционной работы.

**Особенностью** программы являются: четыре темы - фондовая работа в музее, экспозиционная работа в музее, экскурсионная работа в музее, поисково-собираТЕЛЬская работа в музее.

- основу программы составляет практика;

- при изучении программы возможно использовать информационные технологии – специальные диски, например, по истории музеев. Информацию Интернета о школьных музеях

Образовательный процесс имеет ряд преимуществ:

-занятия в свободное время;

-обучение организовано на добровольных началах всех сторон (дети, родители, педагоги);

-детям предоставляется возможность удовлетворения своих интересов и сочетания различных направлений и форм занятия.

**Цель программы** - создание условий для гражданского и патриотического воспитания учащихся посредством музейной деятельности, путем их вовлечения в поисково-исследовательскую краеведческую деятельность

#### **Задачи:**

##### **Обучающие:**

- формирование социальной активности учащихся, средствами учебно-исследовательской, проектной деятельности подростков
- организация поиска материалов для пополнения музейного фонда.
- поиск, исследование, систематизация и обобщение материалов, связанных с историей - семьи, школы, города, края;
- учет и хранение собранных документов предметов, материалов, их научная проверка, систематизация и методическая обработка;
- оформление и экспонирование материалов;
- организация экскурсий для детей, как обзорных для группового посещения, так и индивидуальных. Проведение экскурсий для взрослых, посещающих школьный музей.
- организация научно-исследовательской работы
- развитие дополнительного образования детей средствами музейной педагогики.

##### **Воспитательные:**

- воспитание патриотизма, любви и уважения к Отечеству;
- воспитание чувства ответственности и долга перед малой Родиной;
- формирование уважительного отношения к истории, культуре, национальным особенностям, традициям и образу жизни других народов.

##### **Развивающие:**

- познакомить учащихся с историей музейного дела;
- типами и видами современных музеев, теорией и практикой музейной работы в России (фондовой, архивной, культурно-образовательной и экспозиционной работой музея);
- сформировать у учащихся представления о современных музейных технологиях;
- развить первичные практические навыки музейной работы;
- побудить интерес учащихся к поисково-исследовательской деятельности.

##### **Развивающие:**

- развивать мотивы и интересы своей познавательной деятельности;
- использовать полученные знания на уроках и во внеурочной деятельности;
- научить исследовательской и проектной деятельности;
- представлять свои знания и умения на различных конкурсах, видеть свой результат и необходимость своей деятельности.

#### **Адресат программы:**

Система занятий построена с учётом возрастных особенностей детей младшего, среднего школьного возраста, уровня развития знаний, умений и навыков в музейном деле.

При реализации дополнительной общеобразовательной общеразвивающей программы туристско-краеведческой направленности «Калейдоскоп истории» или ее частей возможно применение электронного обучения, дистанционных образовательных технологий при проведении учебных занятий, практик, текущего контроля успеваемости, промежуточной аттестации учащихся.

#### **Объем программы:**

Программа рассчитана на 72 часа.

#### **Формы организации образовательного процесса и виды занятий:**

Приоритет отдается активным формам преподавания:

- практическим: практические работы, творческие работы, стендовая презентация;
- наглядным: использование схем, рисунков, иллюстраций картин, фотографий, образцов;
- нестандартным: викторина, квест, выставка работ учащихся.

Для проведения занятий используются следующие формы:

- индивидуальные;
- групповые;
- индивидуальные.

#### **Срок освоения программы:**

Дополнительная общеобразовательная общеразвивающая программа «Калейдоскоп истории» туристско- краеведческой направленности рассчитана на один год.

#### **Режим занятий:**

Занятия проводятся 1 раз в неделю по 2 академических часа (продолжительность – 45 минут и 10 минут – перерыв);

Целевая аудитория: обучающиеся 12-13 лет.

Количество участников – 15 человек.

#### **Планируемые результаты:**

##### **Личностные результаты:**

- воспитание патриотизма, любви и уважения к Отечеству, чувства гордости за свою малую Родину; усвоение гуманистических и традиционных ценностей многонационального российского общества; воспитание чувства ответственности и долга перед малой Родиной;
- формирование ответственного отношения к учению, готовности и способности учащихся к саморазвитию и самообразованию на основе мотивации к обучению и познанию;
- формирование уважительного отношения к истории, культуре, национальным особенностям, традициям и образу жизни других народов;
- освоение социальных норм, правил поведения, ролей и форм социальной жизни в группах и сообществах;
- развитие морального сознания и компетентности в решении моральных проблем на основе личностного выбора;
- формирование нравственных чувств и нравственного поведения, осознанного и ответственного отношения к собственным поступкам;
- формирование коммуникативной компетентности в общении и сотрудничестве со сверстниками

##### **Метапредметные:**

- достижение учащимися высокого уровня умений и навыков по научно-музейной обработке, учету, описанию, классификации предметов музейного значения;
- проведение экскурсий по экспозициям музея;
- развитие творческих способностей учащихся в процессе создания и презентации работ по профилю музея;
- уметь планировать пути достижения целей, в том числе альтернативные, выбирать наиболее эффективные способы решения учебных и познавательных задач;
- уметь соотносить свои действия с планируемыми результатами, осуществлять контроль своей деятельности в процессе достижения результата;
- умение оценивать правильность выполнения учебной задачи, собственные возможности её решения

##### **Предметные результаты:**

Ученик будет знать:

- музейную терминологию;
- особенности становления музеев в России и в мире в различные исторические периоды;
- первичные навыки использования полученных знаний, умений, как основы исторического мышления;

- основополагающие знания об истории родного края
- цели, методы и этапы научно-исследовательской работы музея
- особенности хранения и экспонирования музейных предметов
- правила написания, подготовки и проведения экскурсии
- правила поведения экскурсовода.

Ученик будет уметь:

- первичные представления об историческом положении малой Родины
- владеть этнографическим компонентом своего региона;
- работать с топонимическим материалом своего региона;
- организовать рабочее место;
- соблюдать правила безопасной работы с инструментами и материалами;
- самостоятельно разбираться в этапах выполнения работы

Реализация программы предусматривает различные виды контроля результатов обучения:

Текущий - совместный просмотр выполненных работ, их коллективное обсуждение, выявление лучших работ.

Промежуточный: Организация и проведение праздников, вечеров, встреч.

Аттестация по завершении освоения программы – выставка, творческое задание, реферат, исследовательская работа

**Формы проведения итогов реализации программы:**

Игры, викторины, беседа, выставка, наблюдение, опрос, собеседование, экскурсии, презентация проектов.

Формами оценки и степени освоения и овладения знаниями также являются:

1. Выступления учащихся объединения с беседами и лекциями перед учащимися школы, педагогами, родителями;
2. Проведение тематических и обзорных экскурсий по выставкам, экспозициям музея;
3. Организация и проведение праздников, вечеров, встреч;
4. Участие в смотрах и конкурсах.

## Учебный тематический план

### Содержание программы

№ п/п	Название раздела, темы	Количество часов			Форма аттестации (контроля)
		Всего	Теория	Практика	
1.	<b>I раздел «Роль музея»</b>				
1.1.	Вводное занятие, инструктаж по ТБ	2	1	1	Текущий
1.2.	Поисково-исследовательская и научная деятельность музея	20	2	18	Текущий
2.	<b>II раздел «Учет и оформление экспозиций»</b>				
2.1.	Оформление результатов поиска и создание экспозиции в музее	22	2	20	Текущий
3.	<b>III раздел «Исторические источники»</b>				
3.1.	Выставочная деятельность музея	22	2	20	Текущий
3.2.	Аттестация по завершении освоения программы «Моя любимая экспозиция»	6	1	5	Тестирование Стендовые доклады, защита исследовательской работы
<b>Итого</b>		<b>72</b>	<b>8</b>	<b>64</b>	

В программе сочетаются системы работы с предметами, явлениями, ситуациями. Предполагается усложнение занятий в плане усвоения. Программа включает:

- изучение истории музееведения в России
- ознакомление с основами музейного дела;
- практическое применение полученных знаний на базе школьного музея: организационная работа - составление плана работы музея, учетно-фондовая работа (заполнение инвентарной книги, составление карточек научного описания), научно-пропагандистская деятельность (разработка тематики экскурсий, проведение экскурсий)

**Вводное занятие.** Что такое история. Историческая терминология. О чём будет рассказывать школьный музей. Его основные разделы. Знакомство со школьным музеем. История его создания, экспозиции, выставочные экспонаты. Типы и виды музеев: краеведческие, боевой славы, исторические и др. ; государственные, частные, муниципальные, школьные.

**Роль музея в жизни человека.** Основные социальные функции музеев. Возникновение и становление музеев, их роль в жизни человека. Понятие «социальный институт». Основные социальные функции музеев. Социальная функция школьного музея. Школьный краеведческий музей на современном этапе развития. Структура краеведческого школьного музея и деятельность его подразделений.

**Свидетели истории.** Газеты, журналы, книги – важные источники сведений о родном селе, районе, области, о героях Вов, ветеранах ВОВ, тружениках тыла. «Свидетельства и свидетели истории».

**Ваши помощники в поисковой работе.** Где и как собирать материалы для музея. Основные источники, используемые для сбора материала для музея: книги, брошюры, в которых рассказывается о Великой Отечественной войне, дневники, планы, фотографии, стенгазеты, боевые листки, воспоминания участников войны, тружеников тыла, детей, вещественные памятники (символы, атрибуты).

**Поисково-исследовательская и научная деятельность музея.** Музеи как современные научные и поисково-исследовательские центры. Основные направления научно-исследовательской деятельности: разработка научной концепции музея; комплектование фондов; изучение музейных предметов и коллекций; хранение и охрана фондов; реставрация, музейная педагогика, исследования в области истории, теории и методики музейного дела.

**Как работать с газетами, журналами, книгами.** Работа с каталогами в школьной библиотеке. Подготовка списка необходимой литературы. Изучение текста. Составление выписок. Как делать ссылки на источники.

**Учёт и хранение собранных документов и вещей.** Книга учёта (инвентарная книга). Какие сведения необходимо в неё вносить. Как хранить собранные материалы.

**Оформление результатов поиска и создание экспозиции в музее.** Оформление альбома, создание презентаций, музейной выставки (отбор и размещение собранных материалов, составление пояснительных текстов).

**Как подготовить доклад, выступление, презентацию и правильно провести экскурсию.** Знакомство с правилами и требованиями к проведению экскурсий. Посещение экскурсий в школьном музее. Самостоятельное проведение экскурсий в музее по разработанной теме для младших школьников.

**Забота о ветеранах – наш священный долг.** Связь следопытского поиска с тимуровской работой. Какую помощь можно оказать ветеранам.

**Как записывать воспоминания.** Беседы, анкетирование участников войны, тружеников тыла и других участников и свидетелей изучаемых событий. Подготовка к беседе. Составление вопросов. Как вести себя во время встречи. Запись рассказов и воспоминаний. Использование технических средств.

**Исторические источники как средство познания исторического прошлого.** Что такое исторический источник? Классификация исторических источников.

Письменные; Вещественные; Лингвистические; Этнографические; Устные.

Поиск и выявления источников. Основные методы и принципы научной критики.

**История музейного дела в России.** Коллекционирование (конец 17 – первая половина 19 в.) Первые музеи в России. Кабинеты и галереи конца 17 – первой четверти 18 в. Кунсткамера учебных и научных учреждений. Коллекционирование в России в конце 18 – первой половине 19 в.

**Многообразие вспомогательных дисциплин.**

Археология, археография, генеалогия, геральдика, дипломатика, кодикология, метрология, нумизматика, ономастика, палеология, сфрагистика, фалеристика, хронология, эпиграфика.

**Объекты исследования.** Особенности приемов исследования. Роль и место в исторической науке.

**Выставочная деятельность музея.** Классификация выставок. Термины «выставка» и «выставочная деятельность музея». Задачи и функции выставки школьного краеведческого



музея. Классификация выставок. Организация выставок в школьном краеведческом музее (стационарные, переносные или выездные).

**Подготовка и проведение итогового мероприятия.** Подведение итогов обучения. Проверка знаний, умений и навыков обучающихся; подготовка докладов, оформление экспозиций и выставок)

**Экспедиции и краеведческие походы** как способ изучения темы и основная форма комплектования фондов. Переписка, связанная с поисками материалов. Работа в фондах государственных музеев, библиотеках и архивах. Привлечение данных различных вспомогательных исторических дисциплин – геральдика, нумизматика и др. Подготовка школьных рефератов, сообщений, докладов, а также публикаций статей по результатам научных исследований.

**Фонды школьного музея.** Определение понятия, основные направления фондовой работы.

**Музейные выставки:** стационарные, передвижные, фондовые.

Подготовка предложений и проектов: концепции, тематико-экспозиционного плана и архитектурно-художественного решения, их обсуждение.

**Работа с аудиторией.**

Экскурсия как форма популяризации историко-культурного и природного наследия музейными средствами. Виды экскурсий: обзорная, тематическая, учебная. Приёмы подготовки экскурсии с использованием опубликованных источников, научной и популярной литературы, материалов музейного собрания. Правила подготовки текстов экскурсий (обзорная и тематическая). Работа экскурсовода. Мастерство экскурсовода: речь, внешний вид, свободное владение материалом, этика.

**Как вести занятия по экспозициям школьного музея** (игра-экскурсия, лаборатория, интервью, викторина). Массовая работа музея.

Практические занятия: составление текста обзорной и тематических экскурсий, подготовка экскурсоводов; организация сменных выставок; проведение занятий на основе экспозиции музея.

**Школьный музей как источник изучения родного края.** История создания школьного музея. Профиль музея: воспитание нравственности, патриотизма, гражданственности. Фонды и экспозиции школьного музея. Направления работы школьного музея, исследовательская деятельность. Изучение истории школы. Школьный музей как источник изучения родного края. История его образования. Выпускники школы. Основные события в жизни школы.

Практические занятия: поиск документов по истории школы (официальные документы; публикации; запись устных воспоминаний педагогов и выпускников школы).

**Порядок ведения дневника исторических событий.** Как проводить беседы с очевидцами исторических событий и записывать их воспоминания. Изучение записей воспоминаний, хранящихся в школьном музее. Изучение и охрана памятников, связанных с историей борьбы нашего народа за свою независимость в годы Великой Отечественной войны. Практические занятия: фотографирование, зарисовка и паспортизация краеведческих объектов; подготовка пособий и материалов для школьного музея.

**Военно-патриотическая работа.**

Воспитательное значение военно-патриотической работы. Учителя школы – ветераны и труженики тыла Великой Отечественной войны. Пропаганда героических подвигов советских воинов в годы Великой Отечественной войны.

Ученики школы – защитники Отечества. Ученики школы – герои Великой Отечественной войны и труда. Встречи с участниками войны и ее очевидцами.

Практические занятия: встречи с тружениками тыла и выпускниками школы довоенных лет – ветеранами Великой Отечественной войны, запись их воспоминаний; сбор материалов для школьного музея; подготовка временных выставок, рефератов.

Как оформлять результаты практических работ кружка. Фотоальбом. Организация отчетной выставки.

**Организационно-педагогические условия реализации программы:**

Занятия проводятся на базе школьного музейного уголка, который был создан в 2010 году. Программа обеспечена наглядным материалом-музейными предметами основного фонда школьного музейного уголка. Они включают в себя значительное количество

вещественных, письменных и изобразительных источников, на примере работы с которыми обучающиеся овладевают методикой музейной деятельности. Кабинет оснащен выходом в Интернет. Имеется видеопроектор, экран, компьютер, принтер.

### **Формы аттестации/контроля**

Реализация программы предусматривает различные виды контроля результатов обучения:

Текущий - совместная работа над экспозициями, их коллективное обсуждение,

Промежуточный аттестация: проведение викторин, участие в выставках работ, проведение экскурсий

Октябрь – «Родной край» (выставка)

Январь – «Блокада Ленинграда» (викторина)

Апрель – «День Победы» (выставка)

Аттестация по завершении освоения программы – выставка «Мой дом», проведение тестирования «Определение уровня знаний и умений по дополнительной общеобразовательной общеразвивающей программе «Калейдоскоп истории» (май).

### **Три уровня освоения программы:**

«В» - высокий, освоение программы более 80%;

«С» - средний, освоение программы более 50%;

«Н» - низкий, освоение программы менее 50%.

## **Оценочные материалы**

### **ТЕСТ. Правила поведения в музее.**

Цель: Закрепить знаний обучающихся по культуре поведения в музее, картинной галерее; формировать и отрабатывать навыки и привычки морального поведения в общественных местах; воспитывать человека, умеющего выглядеть достойно и уверенно в различных жизненных ситуациях в соответствии с нормами поведения, принятыми в нашем обществе.

#### **1. Назови самое главное в правилах поведения в музее.**

- 1) уважение к посетителям
- 2) уважение к экспонатам
- 3) уважение к сотрудникам музея

#### **2. Как ты будешь себя вести при осмотре экспозиций в музее?**

- 1) буду громко комментировать увиденное
- 2) буду от экспозиции к экспозиции передвигаться бесшумно
- 3) буду трогать руками экспонаты

**3. У Саши в руках большой пакет, у Кирилла за плечами ранец, а у Максима – коробка с покупкой. В залы музея даже с билетами их не пустили. Что забыли сделать друзья?**

- 1) поздороваться со зрителем
- 2) заплатить за экскурсию
- 3) сдать вещи в гардероб

#### **4. Кто в музее сможет ответить на все твои вопросы, появившиеся при осмотре экспозиции?**

- 1) смотритель
- 2) экскурсовод
- 3) посетитель

**5. «Саша! Иди сюда скорее, смотри, что здесь!» - громко позвал Максим. «Иди лучше ты ко мне, смотри, что нарисовано», - указывал Саша пальцем на картину. «Смотрите, какое ядро пушки тяжелое», - пытался поднять экспонат Кирилл. Какое из правил поведения в музее нарушили друзья?**

- 1) пользоваться услугами экскурсовода, не заходи за ограждения

- 2)веди себя в залах тихо, не трогай экспонаты руками и не указывай на них пальцем
- 3) не бегай по залам музея, не прыгай

**6.Для чего в музеях продаются каталоги - путеводители?**

- 1)для информирования посетителей о расположении залов
- 2)чтобы рассказать о лучших экскурсоводах музея
- 3)чтобы указать стоимость музейных услуг

**7.Какой из известных музеев мира располагается в здании Зимнего дворца?**

- 1)Лувр
- 2)Эрмитаж
- 3)Британский музей

**8. Два посетителя выставки (мужчины) громко спорили между собой, две женщины о чем-то перешептывались, показывая пальцами на автора картины. Двое молодых людей рассматривали картину молча, обмениваясь иногда замечаниями. А как бы ты повел себя на выставке, обсуждая со своим другом живописное полотно?**

- 1) как посетители мужчины
- 2) как посетители женщины
- 3)как посетители молодые люди

**9. Какой из перечисленных музеев не является художественным?**

- 1)Эрмитаж
- 2)Третьяковская галерея
- 3)Политехнический музей

**10.Выбери верное объяснение слова «музей».**

- 1) это помещение, в котором представляют свое творчество художники, артисты, музыканты.
- 2) это учреждение, занимающееся собиранием. Изучением и хранением предметов истории, произведений искусств
- 3)это большие залы, где проводятся концерты и встречи с интересными людьми.

Ответы:

1	2	3	4	5	6	7	8	9	10
1	2	3	2	2	1	2	3	3	2

**Итоговая аттестация обучающихся объединения «Музей»**

- 1) К учредительным документам школьного музея не относится:
  - а) Паспорт музея
  - б) Книга поступлений
  - в) Приказ о создании музея
  - г) Положение о деятельности музея
- 2) Все музеи РФ делятся на:
  - а) Государственные, областные, школьные
  - б) Федеральные, региональные, школьные
  - в) Федеральные, муниципальные, ведомственные
  - г) Международные, российские, поселковые
- 3) Тематическая, систематическая, монографическая, ансамблевая – это:
  - а) Виды экскурсий
  - б) Виды музеев
  - в) Виды экспозиций
  - г) Виды выставок
- 4) Памятник археологии является:
  - а) Объектом историко-культурного наследия

- б) Объектом природного наследия
  - в) Объектом наследия ЮНЕСКО
  - г) Объектом поклонения
- 5) В годы Великой отечественной войны 1941-1945 гг. из села Угут ушли на фронт:
- а) Больше 10 человек
  - б) Больше 50 человек
  - в) Больше 100 человек
  - г) Вообще не кто не ушел на фронт
- 6) Первое официальное упоминание о юртах Угутских датировано:
- а) 1561 г.
  - б) 1809 г.
  - в) 1921 г.
  - г) 1941 г.
- 7) Угутская школа была открыта в
- а) 1921 г.
  - б) 1930 г.
  - в) 1954 г.
  - г) 1971 г.
- 8) «Движение» музейного предмета
- а) Передвижение предмета в рамках одной витрины
  - б) Способ фиксации в учетных документах где и когда находился музейных предмет
  - в) Способ передачи музейного предмета на выставку
  - г) Передвижение музейного предмета внутри фондохранилища
- 9) Отметьте, что из списка характеризует школьный музей<sup>1</sup>
- а) Это межпредметный учебный кабинет
  - б) Это творческая лаборатория педагогов и обучающихся
  - в) Это способ документирования истории природы и общества родного края
  - г) Это форма сохранения и представления материальных и духовных объектов наследия
- 10) Угутский краеведческий музей им. П. С. Бахлыкова назван так в честь
- а) Жителя села - героя Великой отечественной войны 1941-1945 гг.
  - б) Местного краеведа и художника
  - в) Основателя музея
  - г) Первого председателя Угутского сельсовета
- 11) Какие данные отражают в Книге поступлений:
- а) Название предмета
  - б) Сохранность предмета
  - в) Выставки, на которых экспонировался предмет
  - г) Где и когда публиковался предмет
- 12) Распределите какие документы относятся к фондовой деятельности, а какие к выставочной.
- а) Главная инвентарная книга
  - б) Тематико-экспозиционный план

---

<sup>1</sup> На вопросы 9-11 может быть как один, так и несколько вариантов ответа.

- в) Концепция выставки
- г) Акт приема в постоянное пользование

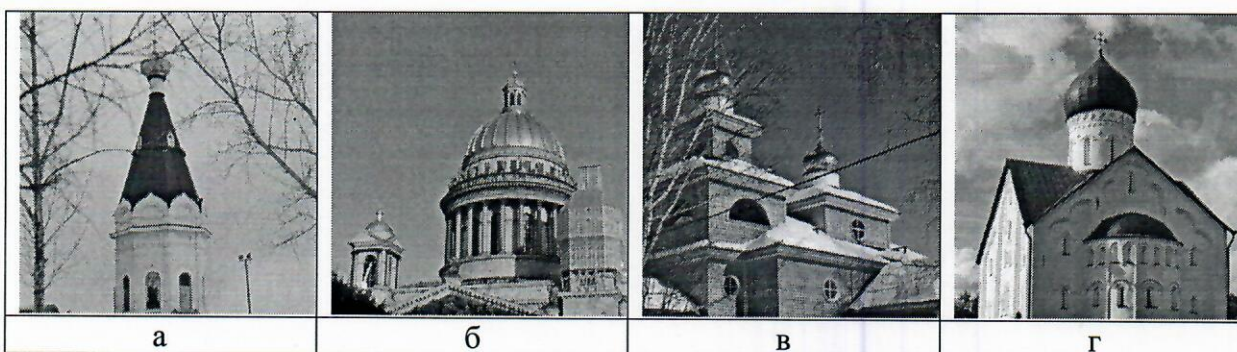
Фондовая деятельность	Выставочная деятельность

- 13) Запишите последовательность оформления документов для приема предмета на постоянное хранение в школьный музей
- а) Запись в Книгу поступлений
  - б) Составление Акта ПП
  - в) Заявление владельца
  - г) Заключение Договора дарения

Ответ:

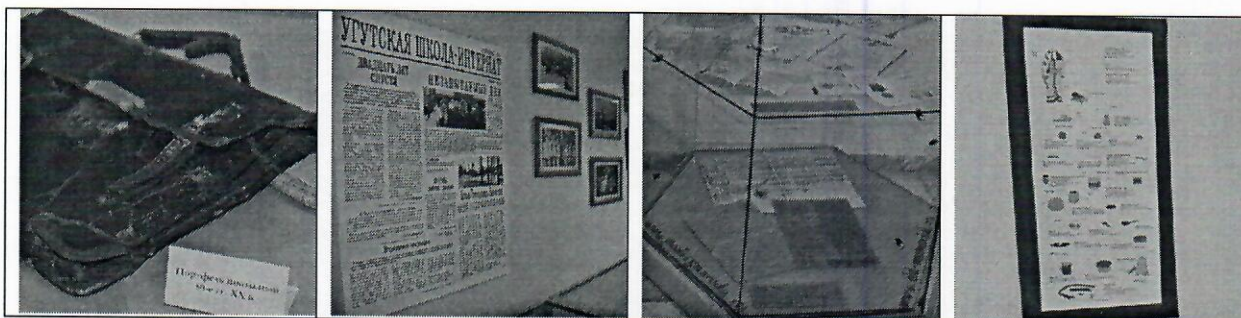
- 14) Запишите последовательность действий в случае обнаружения поломки музейного предмета
- а) Извещение заведующего музеем
  - б) Запись в паспорт музейного предмета информации о изменении сохранности или даты обнаружения потери
  - в) Составление докладной записки на имя директора школы
  - г) Фотография музейного предмета с поломкой

Ответ:



Ответ:

- 15) Соотнеси картинки с терминами. Ответ запишите последовательностью букв.



- а) Этикетаж
- б) Выставочный текст



14	авгб
15	гбав
16	в
17	абба

## Тест Музейное дело»

1. «Фонды музея» — это:
  - предметы, принятые в музей на постоянное хранение
2. Автор высказывания: «Я хочу, чтоб люди смотрели и учились», — ...
  - Петр Великий
3. Автором концепции Экомuzeя и «Эволюционного определения экомuzeя» является:
  - Жорж Анри Ривьер
4. Антиквариум называют:
  - собрание античной пластики, помещение для экспонирования коллекции
5. Архитектор, автор проекта здания Музея Изыщных искусств в Москве, — это:
  - Р.И. Клейн
6. Атрибуция — это:
  - подробное описание внешнего вида предмета
7. В 1775 г. при Флорентийском университете герцог тосканский Петр Леопольд создал «Ла — Спекола». Это ...
  - старейший в мире зоологический музей
8. В Лондоне, в Гайд парке, в 1851 году состоялась первая всемирная промышленная выставка, после которой стали создаваться музеи науки и техники. Первый — это:
  - Южно-Кенсингтонский музей науки и искусства
9. В мае 1894 года Императорскому Российскому историческому музею было присвоено имя:
  - императора Александра III
10. В основе создания промышленных музеев были:
  - промышленные выставки
11. Все части экспозиции взаимосвязаны между собой и составляют ее:
  - тематическую структуру
12. Высокохудожественное произведение, сохранившееся в одном экземпляре — это:
  - уникальный предмет
13. Галерея — это:
  - зал удлиненной формы, одну из сторон которого прорезывал сплошной ряд окон
14. Глиптотека — это:
  - коллекция античной скульптуры
15. Датой основания музея «Эрмитаж» принято считать:
  - 1764 год
16. Диорама — это:
  - картина, натянутая по внутренней поверхности полуцилиндрического подрамника
17. Дрезденская картинная галерея стала публичным музеем:
  - в 1855 году после окончания строительства здания по проекту архитектора Г. Земпера
18. Заслуга в открытии художественного музея «Прадо» в Испании принадлежит:
  - Фердинанду VII
19. Здание Оружейной палаты Кремля, в котором музей располагается в настоящее время, построил архитектор
  - К.А. Тон
20. Знаменитая Камея Гонзага с изображением египетского царя Птолемея и его супруги Арсиной (из коллекции шведской королевы Христины), много раз менявшая хозяев, хранится в музее ...
  - Эрмитаж в Петербурге
21. Золотой век коллекционирования — это:

- XVII век
- 22. Идея создания Музея изящных искусств в Москве принадлежит:
  - профессору Московского университета, историку И.В. Цветаеву
- 23. Известная династия Италии, державшая пальму первенства в коллекционировании периода Возрождения, — это:
  - Медичи
- 24. Известный музей Востока, завоевавший в 1997 году премию «Лучший европейский музей», — это:
  - Музей анатолиских цивилизаций в Турции
- 25. ИКОМ (Международный Совет Музеев) был создан в:
  - 1946 году
- 26. Имя владельца первого естественно-научного кабинета
  - Конрад фон Геснер — швейцарский естествоиспытатель
- 27. Кабинет искусств — это:
  - Кунтскамера
- 28. Картотека — это:
  - каталог карточек научного описания — бумажные носители информации о музейном предмете
- 29. Каталог музейной коллекции представляет собой ...
  - перечень наиболее ценных музейных предметов, находящихся на хранении в музее
- 30. Комментарий с оценкой достоинств художественного произведения — это:
  - колофон
- 31. Концепция выставки, экспозиции — это:
  - краткое изложение определяющей идеи выставки, экспозиции
- 32. Копию живописного, графического или фотографического изображения, сделанную печатным способом, называют:
  - репродукцией
- 33. Краткий сопроводительный текст по залам экспозиции — это:
  - экспликация
- 34. Кубок французских и английских королей, изготовленный по заказу герцога Жана Беррийского, младшего сына французского короля Иоанна Доброго, в 1380 году, хранится в:
  - Британском музее
- 35. Купол Собора Святого Петра в Ватикане расписал:
  - Микеланджело Буонаротти
- 36. Монтажные листы — это:
  - схема размещения предметов в экспозиции
- 37. Музей античной скульптуры был основан в:
  - 1810 году в Мюнхене кронпринцем Людовиком I
- 38. Музей античной скульптуры Пио-Клементино, названный в честь его создателей, папы Климента XIV и кардинала Баски VI, будущего папы Пия, открылся в 1760-е годы:
  - в Ватикане
- 39. Музей в Лувре как Публичный Музей национального масштаба был оформлен:
  - к годовщине революции 10 августа 1793 года
- 40. Музей Виктории и Альберта, основу которого заложила английская королева Виктория, открылся для публики в 1909 году как музей
  - декоративно-прикладного искусства
- 41. Музейная коллекция — это:
  - совокупность всех музейных предметов, коллекций, принятых на хранение в музей
- 42. Музейная экспозиция — это:
  - демонстрация музейных предметов, художественно и технически оформленных



43. Музейный предмет — это предмет ...
- включенный в состав музейного собрания
44. Научное комплектование фондовых коллекций — это:
- приобретение предметов (закупка, дар) в соответствии с классификацией музея
45. Начало музею «Эрмитаж» было положено строительством здания по проекту архитектора:
- Валлена Делламота
46. Начало созданию крупнейших музеев в Голландии было положено:
- открытием в 1817 году Рейксмузеума в Триппенхейсе
47. Новый Эрмитаж, музей для экспонирования живописи, был построен по распоряжению
- Николая I
48. Нормы температурно-влажностного режима хранения предметов в экспозиции и фондах — это:
- 18°C при 55% влажности
49. Объемная оптическая копия реального объекта, созданная путем записи изображения на пленку — это:
- голограмма
50. Один из путей создания сокровищниц на Ближнем Востоке — это:
- Вакф
51. Одна из самых знаменитых сокровищниц средневековой Европы находилась в:
- Ахенской Капелле
52. Опись музейных предметов — это:
- приложение к акту — список музейных предметов, с указанием сохранности
53. Определители — это:
- иллюстрированные издания с описанием признаков, присущих той или иной группе предметов
54. Оружейная палата — хранилище реликвий и посольских даров — превратилась в музей, согласно Указа ...
- Александра I в 1806 году
55. Оружейная палата — это:
- родовая сокровищница московских князей
56. Основателем Мюнхенской пинакотекки был:
- Вильгельм IV Виттельсбах
57. Основателем Старой пинакотекки в Мюнхене был:
- Вильгельм IV Виттельсбах (1508-1550)
58. Основу коллекции П.М. Третьякова (1832-1898) составила
- русская живопись и графика
59. Основу коллекций Британского музея положило собрание
- врача и натуралиста Хэнса Слоуна
60. Открытие картинной галереи в Русском музее в Петербурге состоялось в:
- 1898 году
61. Открытие Музея изящных искусств в Москве состоялось:
- 31 мая 1912 года
62. Открытие первой музейной экспозиции в Государственном историческом музее — первом представительном национальном музее — состоялось в:
- мае 1883 года
63. Панорама — это:
- картина, натянутая по внутренней поверхности цилиндрического подрамника
64. Первая публичная галерея с портретами великих людей, названная в честь ее создателя — Ассиния Поллиона, появилась \_\_\_\_\_ в 38 году до н.э.

- в Риме
- 65. Первой постройкой для размещения коллекции считается:
  - Портик Метелла
- 66. Первой приобретенной коллекцией живописи в собрание музея «Эрмитаж» была коллекция
  - И.Э. Гоцковского
- 67. Первые аукционы появились в:
  - Амстердаме
- 68. Первый антикварий был создан:
  - в Капитолии в Риме
- 69. Первый в мире музей науки и техники — «Консерватория искусств и ремесел» появился в:
  - Париже, в помещении монастыря Сен-Мартин де Шамп
- 70. Первый в России крупнейший музей национального искусства — это:
  - Третьяковская галерея
- 71. Первый Детский музей (центр) в России появился в городе
  - Ноябрьск Тюменской области (Детский музей)
- 72. Первый Детский музей был создан в:
  - Бруклине
- 73. Первый коллекционер на английском престоле — это:
  - Карл I Стюарт
- 74. Первый музей в России — это:
  - Кунтскамера
- 75. Первый музей в России был создан в:
  - 1714 году
- 76. Первый музей Соединенных Штатов Америки — это:
  - Метрополитен в Нью-Йорке
- 77. Первый музей, созданный в России после революции, — это музей ...
  - революции в Петрограде
- 78. Первый представительный национальный музей в России — это:
  - Государственный Исторический Музей
- 79. Первый этнографический музей \_\_\_\_\_ был основан \_\_\_\_\_.
- Египетский; в Берлине
- 80. Пинакотека — это:
  - помещение для показа живописи
- 81. Пинакотека Брера находится в (во):
  - Италии
- 82. Прессрелиз — это:
  - краткое сообщение для прессы о выставке в музее
- 83. Размер, форму, цвет и фактуру подлинника в точности воспроизводят:
  - муляжи
- 84. Расцвет Дрезденской галереи приходится на:
  - середину XVIII века
- 85. Расширенная тематическая структура выставки, экспозиции составляется с целью
  - определения тем, подтем, предметов, раскрывающих основную идею выставки, экспозиции
- 86. Родиной европейского коллекционирования является:
  - Италия
- 87. Родиной феномена «экомудея» стала:
  - Франция
- 88. Румянцевский русский национальный музей открылся:
  - на Английской набережной в Петербурге в 1831 году

89. Русский музей в Петербурге, учрежденный в апреле 1895 года, предполагалось создать, как:
- музей-пантеон в память об Александре III
90. Самый знаменитый музей графики Альбертина, основу которого составила коллекция рисунков и гравюр герцога Альберта Казимира Августа, находится в:
- Вене
91. Скансен — первый этнографический музей под открытым небом был открыт в октябре 1891 г. в:
- Стокгольме
92. Создатели Венской художественной галереи — это:
- Мария Луиза, Иосиф II
93. Создатель первого публичного музея в Англии — это:
- Элиас Ашмол
94. Студиоло — это:
- место для хранения личных коллекций
95. Тематико-экспозиционный план представляет собой ...
- подробное описание экспозиции по разделам, темам, на основе расширенной тематической структуры и концепции экспозиции
96. Топографическая опись — это:
- опись с определением места нахождения предмета в фондохранилище или в экспозиции
97. Хрустальный Дворец, построенный по эскизам садовника Джозефа Пакстона, — это:
- павильон промышленной выставки
98. Шедевры скульптурной пластики: Венера Милосская и Ника Самофракийская являются украшением музея
- Лувр в Париже
99. Шпалерная развеска живописи — это:
- подбор и сочетание живописных полотен по цвету и размеру
100. Экспертно фондово-закупочная комиссия — это:
- комиссия, по решению которой предметы принимают на хранение в музей
101. Этикетаж — это:
- совокупность всех этикеток экспозиции

### Тест по теме «Музеи с мировым именем»

- Что означает слово «музей» в переводе с греческого;
- А) Обитель красоты Б) Дворец лиры В) Храм муз
2. Назови крупнейший художественный музей Москвы, где собрано и хранится искусство твоего народа (национальное искусство):
- А) Государственный Русский музей (ГРМ)  
 Б) Государственная Третьяковская галерея (ГТГ)  
 В) Государственный Эрмитаж (ГЭ)
3. Назови крупнейший художественный музей Санкт – Петербурга, где собрано и хранится искусство разных стран мира (зарубежное искусство):
- А) Метрополитен – музей  
 Б) Государственный Эрмитаж (ГЭ)  
 В) Государственный музей изобразительных искусств им. А. С. Пушкина (ГМИИ)
4. Название первого русского публичного музея, основанного Петром I в Петербурге в 1714 году:
- А) Лувр  
 Б) Третьяковка

В) Кунсткамера

5. Какой художник – передвижник стал другом и советчиком Третьякова в приобретении картин:

А) И. Н. Крамской

Б) В. Г. Перов

В) А. К. Саврасов

6. Какие две картины положили начало собранию коллекции П. М. Третьякова:

А) Н. Г. Шильдер «Искушение»

Б) В. Г. Худяков «Стычка с финляндскими контрабандистами»

В) К. П. Брюллов «Последний день Помпеи»

7. Что из перечисленного не является музеем:

А) Крокус Сити холл в Москве

Б) Лувр

В) Музей современного искусства в Нью - Йорке

8. В какой стране находится знаменитая галерея Уффици:

А) Япония

Б) Италия

В) Португалия

9. Какой музей был основан в 1753 году и задумывался как библиотека:

А) Мадридский музей Прадо

Б) Британский музей в Лондоне

В) Третьяковская галерея

10. Последним крупнейшим изменением внешнего вида этого музея стало строительство огромной стеклянной пирамиды (высота почти 22метра) перед входом в

А) Музей Ватикана

Б) Лувр

В) Эрмитаж

### Список литературы и электронных ресурсов.

1. Л. П. Бокова. Программа предпрофильного курса музеологии "Путешествие в мир музеев". Изучение истории на профильном уровне в современной школе: М.: ООО "ТИД "Русское слово – РС", 2006.
  2. Сборника методических материалов для руководителей школьных музеев. Под общей редакцией Н.С. Чекмаревой; Составители: Г.Л. Зинченко, С.Е. Мироненко. Министерство Образования Московской области Центр развития творчества детей и юношества, 2005;
  3. Преподавание основ музейного дела в школе. Малиновская М.В., Стрелкова Г.Г./дополнительное образование, УЦ «Перспектива», М., 2011;
  4. Емельянов Б.В. Экскурсоведение /Емельянов Б.В. - М.,2000.
  5. Музей и школа: пособие для учителя / под ред. Кудриной Т.А..-М.,1985.
- Электронные ресурсы

1. Виртуальные музеи и галереи мира<http://www.ph4.ru/virtur>
2. Государственный исторический музей // <http://www.shm.ru/>
3. Государственная Третьяковская галерея // <http://www.tretyakovgallery.ru/>
4. Исторические усадьбы России. Музеи-усадьбы России // <http://hist-usadba.narod.ru>
5. Музей-монастырь // [http://www.museum.ru/rme/sci\\_mon.asp](http://www.museum.ru/rme/sci_mon.asp)
6. Музей-храм // [http://www.museum.ru/rme/sci\\_hram.asp](http://www.museum.ru/rme/sci_hram.asp)
7. Музей-заповедник Кижы // <http://kizhi.karelia.ru/index.html>
8. Музей-заповедник «Московский Кремль» // <http://www.kreml.ru/>
9. Музеи Санкт-Петербурга и пригородов // [http://kanikuly.spb.ru/tour\\_muzei.htm#muz\\_1](http://kanikuly.spb.ru/tour_muzei.htm#muz_1)
10. Пушкинский музей // <http://www.pushkinmuseum.ru/>
11. Русский музей. <http://rusmuseum.ru/>
12. Этнографический музей // <http://www.ethnomuseum.ru/>
13. Эрмитаж // <http://www.hermitagemuseum.org/> Виртуальные прогулки по Русскому музею — <http://www.virtualrm.spb.ru/rmtour/index-1.htm>  
Источник: <http://mirmol.ru/blogs/spisok-ssylok-na-virtualnye-jekskursii-po-muzejam-rossii/>
14. Тур по экспозиции Третьяковской галереи — <https://www.tretyakovgallery.ru/exhibitions/?type=virtualnye-vystavki>  
Источник: <http://mirmol.ru/blogs/spisok-ssylok-na-virtualnye-jekskursii-po-muzejam-rossii/>
15. Виртуальный визит в Государственный Эрмитаж (тур по залам) — <https://clck.ru/MbQK>  
Источник: <http://mirmol.ru/blogs/spisok-ssylok-na-virtualnye-jekskursii-po-muzejam-rossii/>

## Календарный учебный график

№ п/п	Месяц	Число	Время проведения занятия	Форма занятия	Кол-во часов	Тема занятия	Место проведения	Форма контроля
I год								
1	сентябрь	6	13.40- 14.25	Лекция, беседы, практическая работа	2	Типология музеев	МБОУ «СОШ №5»	Беседа, устный опрос
2	сентябрь	13	13.40- 14.25	Беседа, устный опрос	2	Свидетели истории	МБОУ «СОШ №5»	Беседа, устный опрос
3	сентябрь	20,27	13.40- 14.25	Практическая работа	4	Роль музеев в жизни человека.	МБОУ «СОШ №5»	Беседа, устный опрос
4	октябрь	4,11	13.40- 14.25	Лекция, беседы, практическая работа	4	Основные социальные функции музеев	МБОУ «СОШ №5»	Устный опрос
5	октябрь	18,25	13.40- 14.25	Лекция, беседы, практическая работа	4	Ваши помощники в поисковой работе.	МБОУ «СОШ №5»	Беседа, устный опрос
6	ноябрь	8,15	13.40- 14.25	Лекция, беседа практическая работа	4	Где и как собирать материалы для музея	МБОУ «СОШ №5»	План
7	ноябрь	22	13.40- 14.25	Лекция, беседа практическая работа	2	Изучение архивных документов.	МБОУ «СОШ №5»	Презентация
8	ноябрь, декабрь	29,6	13.40- 14.25	Лекция, беседа	4	Реставрация экспонатов в условиях школьного музея	МБОУ «СОШ №5»	Беседа, устный опрос
9	декабрь	13,20	13.40- 14.25	Практическая работа	4	Оформление результатов поиска и создание экспозиции в музее(на примере школьного музея).	МБОУ «СОШ №5»	Рассказ
10	декабрь	27,10	13.40- 14.25	Лекция	4	Задачи учётно-	МБОУ «СОШ №5»	Брошюра

						хранительной работы.		
11	январь	17,24	13.40- 14.25	Защита проектов	4	Геральдика Татарстана	МБОУ «СОШ №5»,	Проект
12	январь	31	13.40- 14.25	Экскурсия, интерактивный квест	2	Геральдика г. Азнакаево.	МБОУ «СОШ №5»,	Беседа, устный опрос
13	февраль	7,14	13.40- 14.25	Лекция, беседа практическая работа	4	Исторические источники как средство познания исторического прошлого	Городской музей	Беседа, устный опрос
14	февраль	21,28	13.40- 14.25	Практическая работа	4	Инвентарная книга. Заполнение инвентарной книги	МБОУ «СОШ №5»,	Устный опрос
15	март	6	13.40- 14.25	беседа	2	Экскурсия как форма популяризации и историко-культурного и природного наследия музейными средствами. Виды экскурсий.	МБОУ «СОШ №5»,	Беседа, устный опрос
16	март	13,20	13.40- 14.25	Практическая работа	4	Кладовая земли раскрывает свои секреты.	МБОУ «СОШ №5»,	Беседа, устный опрос
17	март	27	13.40- 14.25	киносеанс	2	Шифровка. Оформление шифра экспонатов.	МБОУ «СОШ №5»,	презентация
18	апрель	3	13.40- 14.25	Лекция	2	Монеты рассказывают.	МБОУ «СОШ №5»,	Беседа, устный опрос
19	апрель	10	13.40- 14.25	Практическая работа	2	«С гербом, где писан знатный род».	МБОУ «СОШ №5»,	видеоролик
20	апрель	17	13.40- 14.25	Встреча с интересным и людьми	2	Забота о ветеранах – наш	МБОУ «СОШ №5»,	фотоотчет

						священный долг.		
21	апрель	24	13.40- 14.25	Практическая работа	2	Как записывать воспоминания	МБОУ «СОШ №5»,	Беседа, устный опрос
22	май	8,15	13.40- 14.25	Практическая работа	4	Подготовка экскурсоводов	МБОУ «СОШ №5»,	Беседа, устный опрос
23	май	22,29	13.40- 14.25	экскурсия	4	Проведение занятий на основе экспозиции музея	Городско й музей	Устный опрос
	Итого				72			